



独立行政法人
国立病院機構
National Hospital Organization
北海道東北グループ

あなたの未来は
ここからはじまる。



看護職員募集 2027

多職種との連携・協働のもと、
患者さんの健康と生活を支援しています。
経験をひとつひとつ積み重ねながら、

思い描く看護
をカタチにしていきませんか。

国立病院機構の理念

私たち国立病院機構は国民一人ひとりの健康と我が国の医療の向上のために、
たゆまぬ意識改革を行い、健全な経営のもとに患者の目線に立って
懇切丁寧に医療を提供し、質の高い臨床研究、教育研修の推進につとめます。



国立病院機構の特徴

features

医療の提供 診療事業

- 地域医療との連携強化
- 5疾病6事業を中心に地域の医療機関との連携強化
- セーフティネット分野の医療の確実な実施
- その他の医療ネットワークへの貢献
- 災害等における活動医療の質、患者満足度向上への取り組み
- 医療安全対策の充実 等

全国
140病院の
医療ネット
ワーク

医療に関する調査及び研究 臨床研究事業

- 診療情報の収集・分析と情報発信機能の強化
- 大規模臨床研究の推進
- 迅速で質の高い治験の推進
- 先進医療技術への推進
- 臨床研究や治験に従事する人材の育成 等

医療に関する技術者の研修 教育研修事業

- 質の高い医療従事者の育成・確保
 - ▶ キャリアパス制度
 - ▶ 看護師能力開発プログラムの充実
「ACTy ナース ver.2」
「CREATE(看護管理者能力開発プログラム)」
 - ▶ 研究休職制度
 - ▶ 看護師育成支援体制の充実
 - ▶ 医療従事者研修の充実
- 地域医療に貢献する研修事業の推進 等

国立病院機構の概要 overview

名 称	独立行政法人国立病院機構
設 立	平成16年4月1日
根 拠 法 律	独立行政法人国立病院機構法 (平成14年法律第191号)
病 院 数	140病院
病 床 数	48,073床(令和7年4月1日現在)
業 務	① 医療の提供 ② 医療に関する調査及び研究 ③ 医療に関する技術者の研修 ④ その他の付帯する業務
職 員 数	約64,000人(令和7年4月1日現在)
看 護 師 数	約42,000人(令和7年4月1日現在)
組 織	140病院と本部より構成 北海道東北グループは1道6県 20病院

Contents

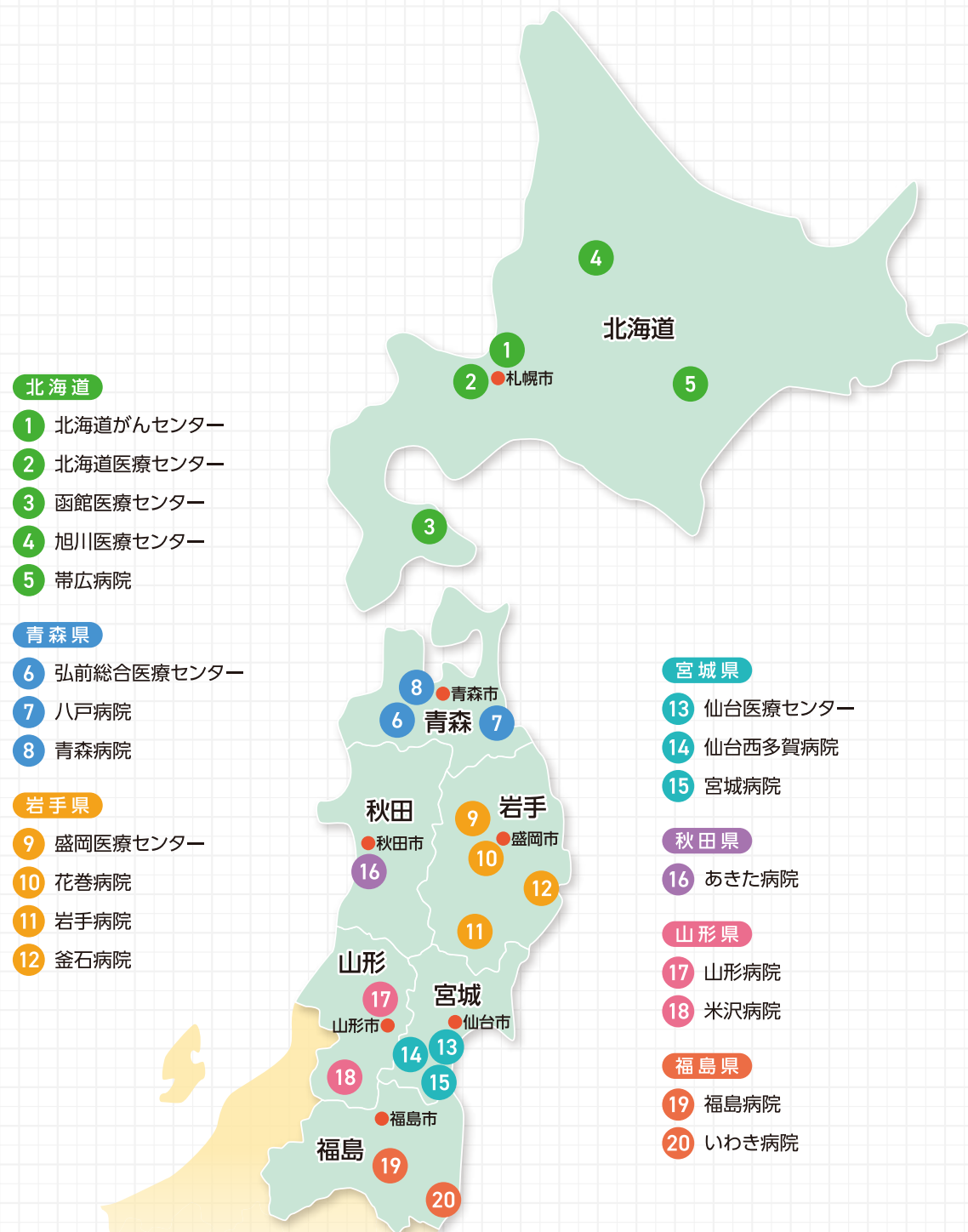
1	北海道東北グループ20病院について	2
	診療機能一覧	3
2	看護の特徴	4
	5疾病6事業	4
	セーフティネット系	6
	地域医療・在宅支援	7
3	目指す看護に向けた教育支援	8
	ACTyナース(アクティナース)とキャリアアップ支援	8
	新人Nsへの教育支援体制	10
	特定行為研修制度に興味があるあなたへ	12
	未来の看護師を育てたいあなたへ	12
4	ワーク・ライフ・バランス	13
5	活躍する先輩ナースからのメッセージ	14
6	なりたい自分を探してみよう♪	16
7	北海道東北グループ管内の病院紹介	17
	北海道 北海道がんセンター	17
	北海道医療センター	18
	函館医療センター	19
	旭川医療センター	20
	帯広病院	21
	青森県 弘前総合医療センター	22
	八戸病院	23
	青森病院	24
	岩手県 盛岡医療センター	25
	花巻病院	26
	岩手病院	27
	釜石病院	28
	宮城県 仙台医療センター	29
	仙台西多賀病院	30
	宮城病院	31
	秋田県 あきた病院	32
	山形県 山形病院	33
	米沢病院	34
	福島県 福島病院	35
	いわき病院	36
8	奨学金制度のご案内	37





1 北海道東北グループ20病院について

北海道東北グループは、1道6県に20病院があり、急性期から慢性期まで幅広い医療を提供しています。



北海道

- 1 北海道がんセンター
- 2 北海道医療センター
- 3 函館医療センター
- 4 旭川医療センター
- 5 帯広病院

青森県

- 6 弘前総合医療センター
- 7 八戸病院
- 8 青森病院

岩手県

- 9 盛岡医療センター
- 10 花巻病院
- 11 岩手病院
- 12 釜石病院

宮城県

- 13 仙台医療センター
- 14 仙台西多賀病院
- 15 宮城病院

秋田県

- 16 あきた病院

山形県

- 17 山形病院
- 18 米沢病院

福島県

- 19 福島病院
- 20 いわき病院

管内には4つの看護学校があります

- 2 北海道医療センター
附属札幌看護学校
- 6 弘前総合医療センター
附属看護学校
- 13 仙台医療センター
附属仙台看護助産学校
- 17 山形病院
附属看護学校



診療機能一覧

clinical department

令和7年4月現在

			都道府県の医療計画(5疾病6事業等)における医療提供機能													セーフティネット系医療					地域医療		
			5疾病					6事業							在宅医療	重症心身障がい児(者)	筋ジス・神経難病	結核	精神	エイズ	地域包括ケア	在宅看護	
道県名	病院施設名	病床数	がん	脳卒中	急性心筋梗塞	糖尿病	精神疾患	新興感染症発生まん延時における医療	救急医療	災害医療	へき地医療	周産期医療	産科医療	小児医療									障害児等
北海道	P17 P21	北海道がんセンター	急回慢終	430	●			●		●	●									●			
		北海道医療センター	急慢	643	●	●	●	●	●	●	●	●				●	●		●	●	●	●	●
		函館医療センター	急慢	350	●		●			●	●								●				●
		旭川医療センター	急回慢終	310	●	●		●		●	●					●				●	●		●
		帯広病院	急慢	325			●	●	●		●						●		●				●
青森県	P22 P24	弘前総合医療センター	急	442	●				●	●	●		●	●	●					●			
		八戸病院	慢	150										●		●		●	●				
		青森病院	慢	319										●	●	●		●	●	●			
岩手県	P25 P28	盛岡医療センター	急慢	260					●	●					●	●		●	●	●		●	
		花巻病院	慢	204					●								●		●			●	
		岩手病院	慢	250		●		●										●	●			●	
		釜石病院	慢	180												●		●					
宮城県	P29 P31	仙台医療センター	急	660	●	●	●	●	●	●	●		●		●					●	●		
		仙台西多賀病院	急慢	440		●											●		●	●			
		宮城病院	慢	290		●											●	●				●	
秋田県	P32	あきた病院	慢	334		●		●							●	●		●	●				
山形県	P33 P34	山形病院	慢	300		●										●	●	●	●				
		米沢病院	慢	220		●								●		●	●		●	●			
福島県	P35 P36	福島病院	慢	220										●	●	●		●	●				
		いわき病院	慢	154		●										●			●	●			

●病院機能のマーク…急 急性期 回 回復期 慢 慢性期 終 終末期



2 看護の特徴

北海道東北グループの病院では、「5疾病6事業」「セーフティネット系医療」「地域医療・在宅支援」等において、それぞれの病院施設で幅広い看護を提供しています。



5疾病

継続的な医療の提供が必要な疾病において、高度な知識と技術を持ち、回復過程に応じた看護を提供しています。

脳卒中

糖尿病

心筋梗塞等の心血管疾患

函館医療センター

インターベーションエクスパートナース(INE)を育成して、心筋梗塞など心血管疾患の救急対応や、カテーテル検査、カテーテル治療など専門性の高い看護を提供しています。



精神疾患

帯広病院

精神科地域包括ケア病棟として多職種カンファレンスを行い地域社会で安心して暮らせるように支援しています。



がん

北海道がんセンター



がん患者さんが直面し抱えている問題に向き合えるよう、寄り添い、心を傾け看護しています。

6事業

救急、災害、周産期、小児などの各専門領域において、高度な知識と技術をもって看護を提供しています。

新興感染症発生・まん延時における医療

仙台医療センター

病院一丸となって安全で安心な医療を提供しています。確かな知識と技術で患者さんの健康回復を支援します。



周産期医療

弘前総合医療センター

専門的な知識や技術をもって妊産婦やその家族を、身体的、精神的、社会的にサポートしています。



小児医療

福島病院

出生前後の障害によってNICUで急性期治療を受け、状態が安定した後に、経管栄養や人工呼吸器管理が必要な医療的ケアの高い乳幼児の看護をしています。



救急医療

北海道医療センター

救急看護は「時」と「場所」を選びません。いつ、如何なる時も自分たちのパフォーマンスを発揮できるよう日々精進しています。



災害医療

仙台医療センター

災害派遣医療チーム(DMAT)の一員として、訓練や学習会、DMAT物品の点検などいつ発生するかわからない災害に備えています。



へき地医療

離島や周辺地域の病院と人材交流を図り、地域と密着して患者や家族とのつながりを大切にしています。地域に根ざした看護を実践し、地域医療に貢献しています。





セーフティネット系

social safety net

結核、重症心身障がい児(者)、筋ジストロフィーを含む神経難病など、民間ではアプローチが困難な分野について、患者・家族が安心して療養できるよう、専門的な技術をもって、看護実践を行っています。



神経難病

青森病院

症状が進行する中でも、患者さんが持てる力を発揮できるように寄り添いながら看護を実践しています。

筋ジストロフィー

あきた病院



患者さん自ら、セルフケアや様々な調整ができないため、看護者が患者さんの立場になって、ケアを行います。

重症心身障がい

米沢病院



日常生活を細やかに整え、患者さんが笑顔になることを大切に心に寄り添った看護を実践しています。



地域医療・在宅支援

community healthcare
home care support

住み慣れた地域で医療を受けながら、その人らしく快適な療養生活を送ることができるよう、院内外が多職種が連携し利用者とその家族を支えています。

訪問看護

旭川医療センター



利用者さん・家族の思いに寄り添い支援しています。訪問時の利用者さんの素敵な笑顔が私たちのやりがいです。

地域包括ケア

宮城病院



患者さんの体力や認知力の維持に努め、ご本人とご家族が地域で安心して暮らせるよう多職種で連携し支援します。

脳卒中後遺症リハ

釜石病院



私たちは脳卒中後遺症や障害のある患者さんに優しさと思いやりをもって、寄り添う看護を大切にしています。

在宅移行支援

盛岡医療センター



多職種と協働し、患者さん・ご家族が安心して退院後の生活を送れるようきめ細やかな退院調整を行っています。



3 目指す看護に向けた教育支援

国立病院機構には専門職業人としての看護職のキャリアについて様々な道が開かれています。全国共通の「看護職員能力開発プログラム」に沿って、看護実践能力の向上とキャリア形成を支援していきます。

ACTyナースのもつ6つの看護実践能力

1	高度な専門的知識・技術を有し、主体的に実践できる	Art Theory
2	高い倫理観に基づいた質の高い看護の提供ができる	Caring
3	多職種と協働し、看護の役割を発揮する	Teamwork
4	病院経営に参画でき、看護のマネジメントができる	Coordinate
5	後輩と共に学び合い、自律した看護職になる	Coaching
6	臨床看護研究ができる能力を有し、看護を創造する	Create

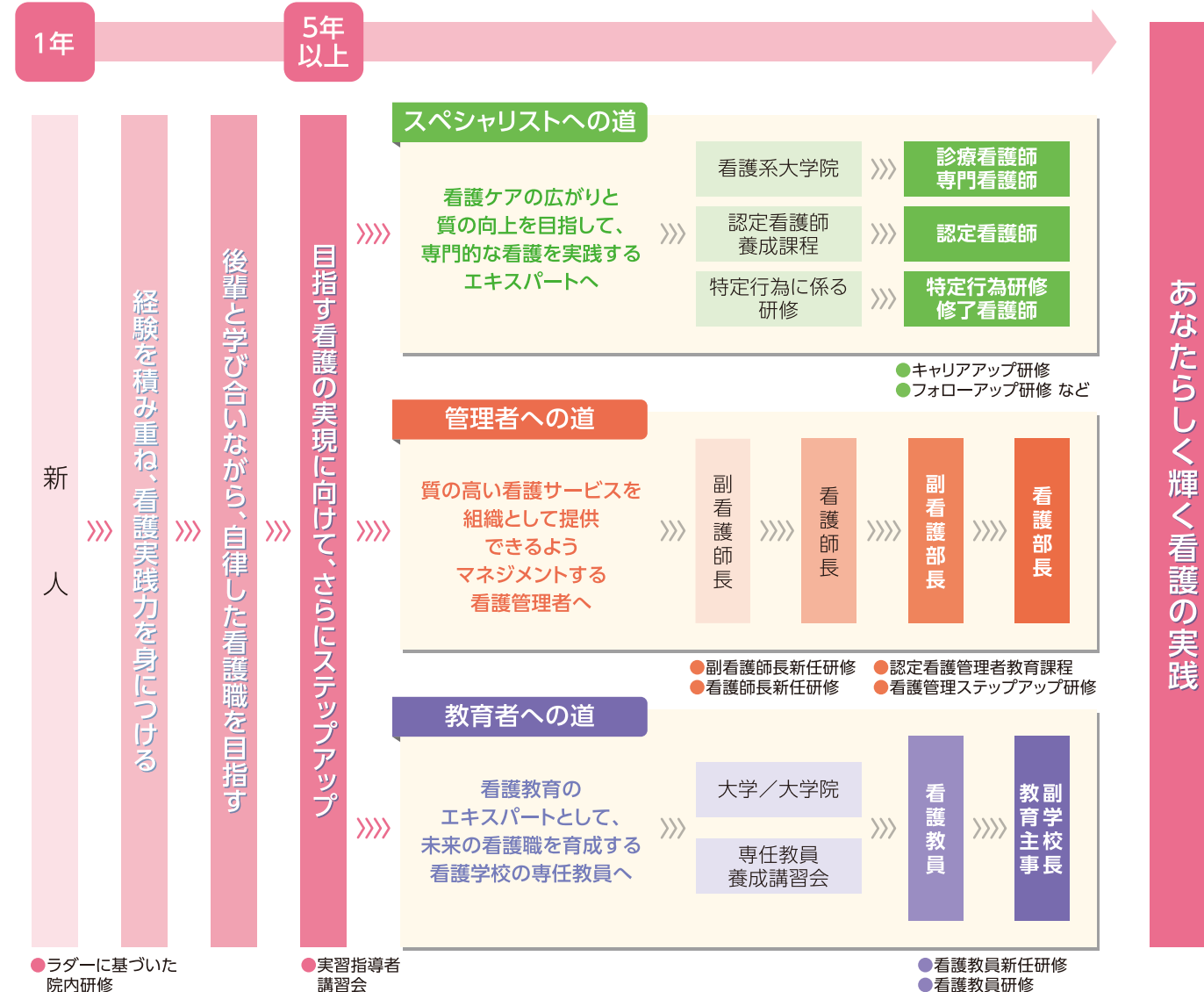
看護職員能力開発プログラム

ACTyナースのもつ6つの看護実践能力それぞれを段階的に習得できるように体系化し、キャリアラダー5段階としています。これに基づき、看護職員個々に応じた支援が行えるよう、研修を行っています。

レベルⅠ	看護実践に必要な基本的能力を習得する
レベルⅡ	①根拠に基づいた看護を実践する ②後輩と共に学習する
レベルⅢ	①個別性を重視した看護を実践する ②看護実践者として、後輩に支援的役割を果たせる
レベルⅣ	①後輩の学習を支援する ②チームリーダーとしての役割行動がとれる
レベルⅤ	専門性の発揮、管理・教育的役割モデルとなり、研究的に取り組む

*日本看護協会「看護師の臨床的ラダー」との互換性を持ち、継続したキャリアアップが可能な内容となっています。

キャリアアップ支援



ステップアップのための教育支援とともに、自ら学び、経験をリフレクションしながら目指す看護に近づいていく

教育研修の紹介

ラダーレベルⅣ アソシエイト研修

岩手病院



アソシエイト研修は、ラダーⅢを達成し、看護師として成長していく時期にあるラダーⅣを目指す看護師が対象の研修です。アソシエイトは、新人とプリセプターの力を引き出す役割があります。この研修は、後輩の支援・育成をととして病棟全体の教育体制を整え、自己の課題についても考えられるような内容になっています。

eラーニング 看護師特定 行為研修

米沢病院



特定行為研修は、チーム医療の要である看護師が患者の状態・状況を自律的に判断し手順書に沿って特定の医行為を実施するため、高度な専門的知識と技術を習得する研修です。eラーニングを活用するため各自の勤務時間に合わせて受講調整ができます。また、受講生からは職場で働きながら習得しやすいと声が聞かれています。

実習指導者 講習会

北海道がんセンター

VOICE

実習指導者講習会では、座学やグループワークを通して看護教育の根幹となる基本や指導者としての役割を学びました。中でも学生との関わり方で認める指導の大切さに共感しました。実習指導の際には、学生が実施した看護の良かった点に着目し褒め、学生が意欲高く看護師を目指すことができるよう日々関わっています。

新人Nsへの教育支援体制

あなたの成長を
私たちが
支えます!!



新人看護師の姿 fight! 〈仙台医療センター…消化器外科病棟〉

1 朝の情報収集

患者さんの情報を収集し、状態の把握や今日1日のケア計画を確認します。



2 点滴チェック

「これで合ってますか?」「そう。その手順で合っているよ。」そんなやりとりを通して、少しずつ技術を身につけていきます。わからないことはすぐに聞ける、安心の環境がここにあります。



3 個別の関わりとフィードバック

日々のフィードバックが、成長への確かな一歩となります。



4 6Rで安全に!

患者さんの安全を守るために、6Rを徹底。確実に実施することで、事故を防ぎます。



看護師からの メッセージ



1年目
看護師

私は消化器外科病棟に勤務しています。外科病棟では、術前から術後の回復過程を学ぶことができ、疾患も様々であり、とてもやりがいを感じて日々を過ごしています。先輩方のように、患者さんに寄り添った看護を実践することができるよう日々精進していきます。



先輩
看護師

私は積極的に新人看護師に声をかけ、相談しやすい雰囲気作りを大切にしています。新人看護師と一緒に働き、学んでいくことでお互いのスキルアップに繋がっています。急性期病院ならではの多様な患者さんとの関わりを通して、知識や技術を磨くことができる環境です。一緒に働けるのを楽しみにしています。

新採用者研修を紹介します

看護実践に必要な基本的能力を習得するために、様々な研修を行います。
根拠を理解し、確実な知識・技術・態度を身につけられるよう、
教育担当師長や看護師長、副看護師長、先輩看護師が丁寧に指導します。



ACTyナース
レベルIの到達を目指して



NHOに就職
START

新採用の仲間と
共に新採用
オリエンテーション
を受ける

マニュアルを
守って、
チームの一員
として成長

レベルI
到達

リフレクション
しながら成長。
夜勤も開始

先輩看護師、
プリセプターと共に
OJTとOFF-JTを
活用し、丁寧に看護
実践力を養う

弘前総合医療センター

「見守る・気づく・声をかける」、安心して働けるようにサポートしています。



いわき病院

新人看護師が安心して学べるように、1人1人の成長に合わせた支援を行っています。



スペシャリストへの道を紹介します

特定行為研修制度に興味があるあなたへ

国立病院機構では、少子超高齢社会における地域・国民のニーズに積極的に応えるため、制度の活用を推進しています。

北海道東北グループ管内の特定行為研修の様子(青森病院)

「在宅・慢性期領域のパッケージ研修」

青森病院が担う神経・筋疾患(筋ジストロフィー含む)医療や重症心身障害医療、慢性呼吸疾患(結核を含む)医療など長期療養患者を対象とした、「気管カニューレの交換」「胃ろう等の交換」「褥瘡又は慢性創傷の治療における血流のない壊死組織の除去」「脱水症状に対する輸液による修正」の4つの特定行為を必須科目とする在宅・慢性期領域のパッケージ研修を1期生2名を迎えて行っています。



教育者への道を紹介します

未来の看護師を育ててみたいあなたへ

臨床で培った知識や技術、そして何より看護に対する熱意が未来の看護師・助産師を育てます！

看護教員を目指す方にとっては、働きながら、看護教員インターンシップの活用や看護教員や専任教員養成講習会の受講など、様々なキャリアアップの支援があります。ぜひ、未来の看護師を育てる看護教員を目指してみませんか？

専任教員からのメッセージ

Q. 教員をめざしたきっかけを教えてください。

A. 臨床にいた頃、新人看護師や学生等、後輩育成に関わる機会が多くありました。後輩達が、看護の難しさに葛藤している姿見て、何か支援がしたいと思い、教員を目指しました。私自身、看護の仕事が好きなので、難しさだけでなく面白さも学べるように支援がしたいと思っています。

仙台看護助産学校

Q. 学生と関わる上で大切にしていることを教えてください。

A. 学生の話をよく聞くこと、対等な立場で接することです。学生自身も、自分たちの考えがあって行動をしています。学生が本当に伝えたいことは何か、学生目線で話しやすい状況となっているかを意識しています。学生が話してくれた、相談してくれたことがまず大事な第一歩だと伝えるようにしています。

Q. 進路について考えている学生向けにメッセージを一言。

A. 看護師の仕事は皆さんが想像している以上に多彩です。学習や経験を重ねる中で、好きな分野や自分の強みを活かせる分野が見えてきます。看護師だからこそ出会えた温かい気持ちがたくさんあります。みなさんがなりたい看護師像を見つけて、そこに近付けるように、一緒に学んでいきましょう。



看護教員インターンシップの紹介

Q. 看護教員インターンシップに参加した学校名を教えてください。

A. 北海道医療センター附属札幌看護学校

Q. 看護教員インターンシップに参加したきっかけ、感想を教えてください。

A. 臨床で見る一側面だけではない学生と教員の関わりに関心を抱き研修を受けました。実習や授業の様子を肌で感じ、学生の理解や意欲を引き出すような発問の仕方など指導の工夫を学べる貴重な機会となりました。

北海道がんセンター



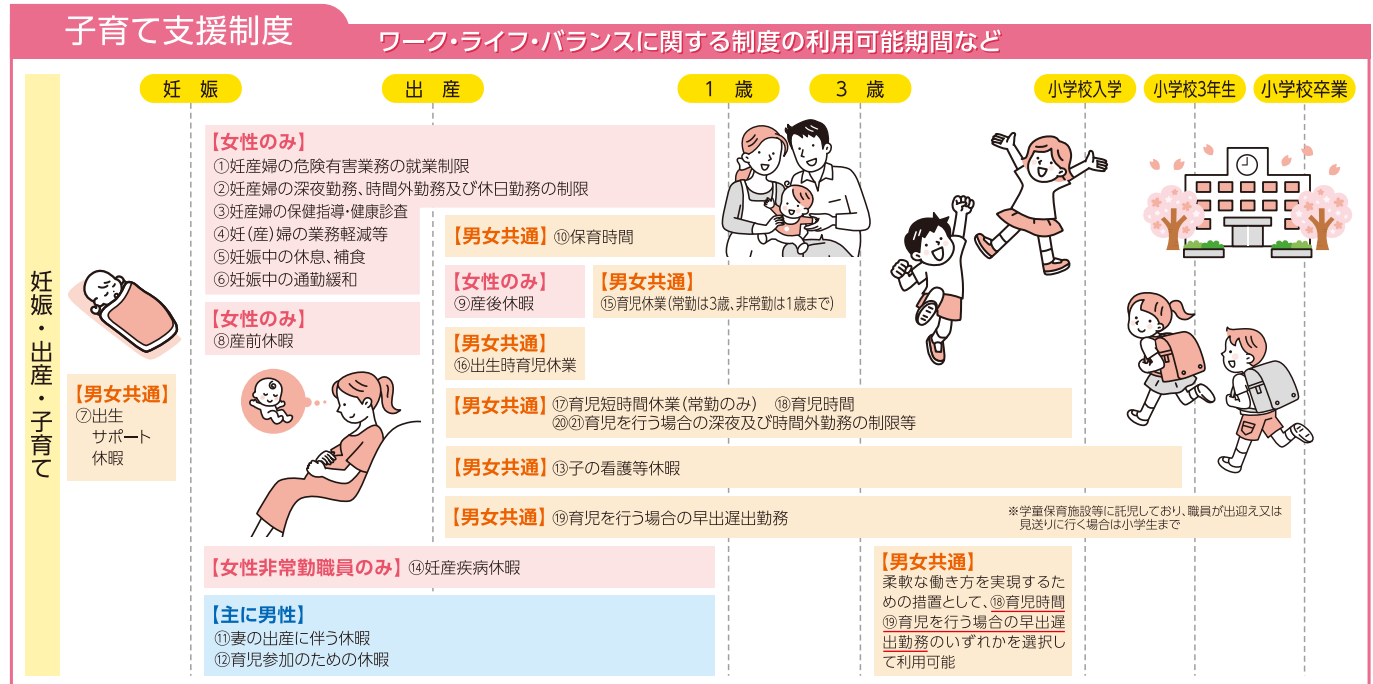
4校の教員からの
メッセージを
紹介しています。
more!!
先輩の声



4 ワーク・ライフ・バランス

国立病院機構では、全ての職員が安心して快適な暮らしを送るために、福利厚生をはじめとする充実のサポート体制を備えています。看護職員用宿舍や出産後の子育て支援制度など、働きやすい環境であなたの仕事と生活をしっかり支えます。

あなたのワーク・ライフ・バランスをサポートする充実の支援体制



厚生労働省第二共済組合に加入

- 短期給付事業 …… 出産費、高額療養費、傷病手当金など法律に定められた給付の他に、診療費の一部負担金払戻金などの当共済組合が独自に行う給付制度があります。
- 長期給付事業 …… 厚生年金(退職・障害または死亡にかかる年金)に加入することになります。
- 福祉事業 …… 人間ドックの補助、旅行割引システム、レンタカー割引システム、貸付金制度などの各種制度を備えています。

休 暇 年次休暇、病気休暇、リフレッシュ休暇(3日間)、結婚休暇(5日間)、その他(忌引、災害被害時等)有。

病院間異動

ライフスタイルに合わせた病院間異動を希望することが可能です。(異動は各病院の人員等状況によります)

保育所・宿舍の有無

院内保育所や宿舍を設け、働きやすい職場作りに取り組んでいます。

病 院 名	保育所	宿 舎	病 院 名	保育所	宿 舎	病 院 名	保育所	宿 舎
北海道がんセンター	●	—	青森病院	●	● P	宮城病院	●	● P
北海道医療センター	●	—	盛岡医療センター	●	● P	あきた病院	—	● P
函館医療センター	●	—	花巻病院	●	—	山形病院	●	—
旭川医療センター	●	—	岩手病院	●	● P	米沢病院	—	● P
帯広病院	●	—	釜石病院	—	—	福島病院	●	● P
弘前総合医療センター	●	—	仙台医療センター	●	—	いわき病院	—	● P
八戸病院	—	—	仙台西多賀病院	●	● P			

※ P は駐車場付宿舍



5 活躍する先輩ナースからのメッセージ

北海道東北グループ管内では、様々な領域で先輩が活躍しています。日々一生懸命な先輩看護師・助産師から、あなたへメッセージです。

精神認定看護師

花巻病院



疾患名や症状からだけではなく、その人がその人らしく過ごせるために様々な角度からアセスメントしています。精神疾患のある方にとってよき理解者となり、ともに理解し支援できる仲間づくりを目指しています。

摂食・嚥下認定看護師

仙台西多賀病院



経口摂取から経管栄養に移行する患者様の看護に関わり、少しでも長く安全に食事を楽しんで頂きたいという思いから進学しました。正しい知識・技術を学びながらスタッフと協働し、看護に繋がっていきたいです。

助産師

仙台医療センター

出産の場に立ち会うだけでなく妊娠期や出産後の健康指導、新生児のケアなど、母子共に健康を支える役割を担っています。生命誕生の瞬間に携わり、命の大切さを感じるとともに、家族になる過程を支える責任ある仕事です。



実習指導担当看護師

釜石病院



重症心身障がい者の患者さんは非言語的コミュニケーションが主であるため、バイタルサインや表情など小さな変化を見逃さない看護が重要です。又、支援により患者さんのできることが増えたときにやりがいを感じます。

感染管理認定看護師

八戸病院



感染管理認定看護師の役割は、実践・指導・相談です。感染対策について重要性を伝え、行動の変化が見られた時にやりがいを感じます。患者・職員を感染から守り、感染予防の要として役割を果たしていきたいです。

認知症看護認定看護師

宮城病院



認知症の方は入院による環境の変化で不安感が強くなります。そのためその方のできる事・したい事・好きな事を重視しケアに取り入れ、多職種で多角的にアプローチして安心できる入院環境を整えています。

特定行為研修を修了した看護師

函館医療センター



特定行為研修では、実践スキルはもちろん、高度な知識・技術・アセスメント力が養われます。研修後は今まで医師が行っていた特定の行為が一部実施できるようになったことで、患者さんへ迅速かつタイムリーな医療・看護の提供が可能となりました。さらに研修で学んだ臨床推論を活用し、日々の看護の中でも異常の早期発見や、スタッフ指導や研修講師など様々な場面で特定行為研修修了看護師として活躍しています。

医療安全管理係長

山形病院



医療事故を未然に防ぐため安全管理体制を整え、教育や指導を通して病院全体の安全を守り患者さんの安心を支えています。患者さんが安心して医療を受けられるよう小さな気づきを大切にしながら活動しています。

北海道東北グループでは、さらなるステップアップを目指す看護師を支援しています!!

研究休職制度

スキルアップを目指す職員が、退職することなく国立看護大学校研究過程、または看護系の研究科を置く大学院等に進学できるよう、研究休職制度を設けています。

看護職員交流研修

北海道東北グループ管内のネットワークを活用し、看護職員の交流研修を実施し、看護師個々の看護実践力の向上とキャリア形成を支援しています。

北海道東北グループで活躍している先輩ナース

認定資格等を所有する先輩ナース

診療看護師	17名
特定行為研修修了者	88名
認定看護管理者	18名
専門看護師	3名
認定看護師	115名

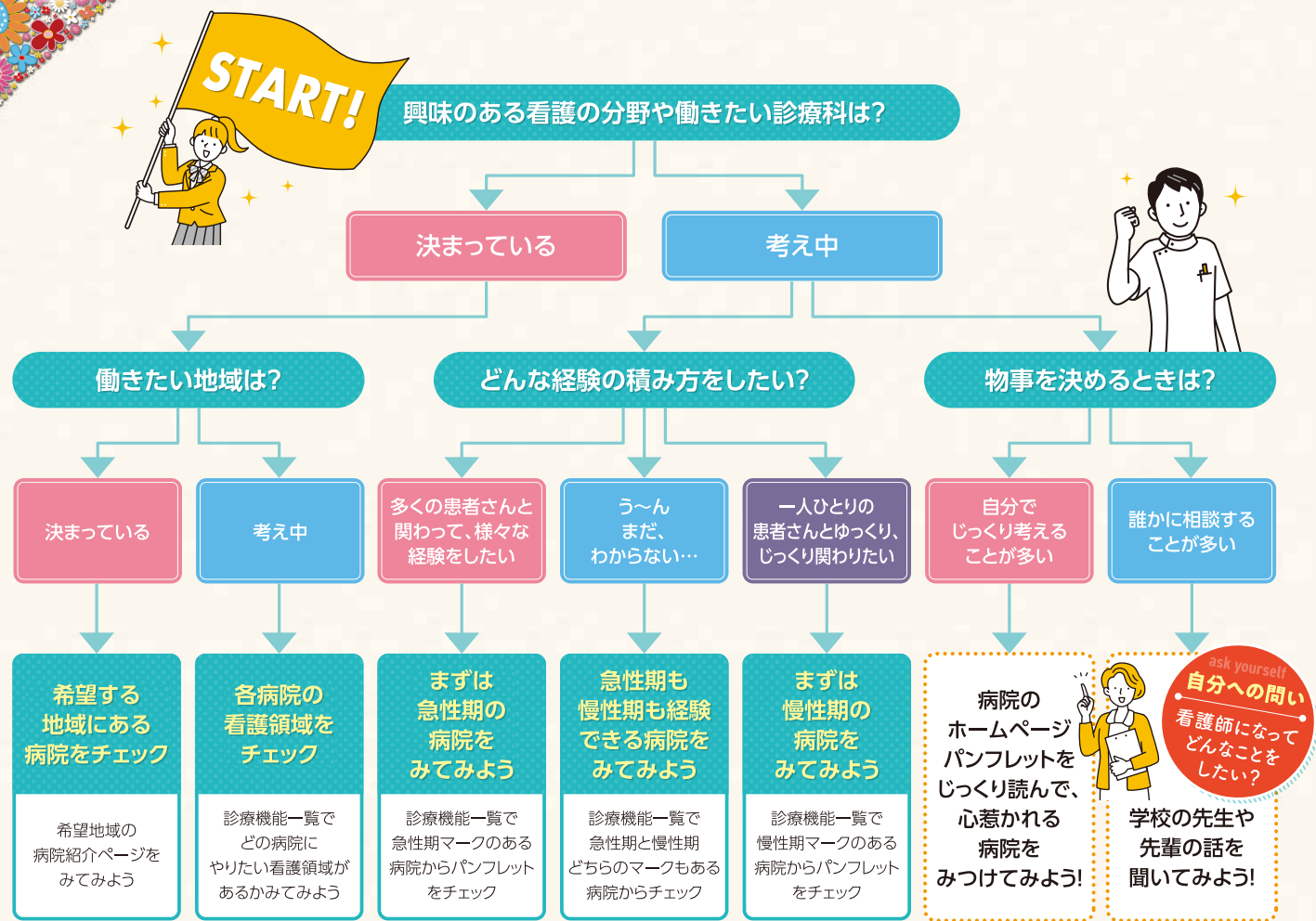
認定看護師の専門分野内訳

救急看護	5名	糖尿病看護	1名	慢性呼吸器疾患看護	3名
集中ケア	3名	新生児集中ケア	1名	精神科看護	7名
緩和ケア	10名	乳がん看護	4名	がん薬物療法	4名
がん性疼痛看護	4名	摂食・嚥下障害看護	2名	クリティカルケア	4名
皮膚・排泄ケア	11名	認知症看護	9名	慢性心不全看護	1名
がん化学療法看護	11名	脳卒中リハビリテーション看護	2名	手術看護	1名
感染管理	28名	がん放射線療法看護	1名		

【令和7年4月現在】



6 になりたい自分を探してみよう♪



合同説明会や就職セミナーなどのイベントに参加して、様々な病院を比較してみよう♪

興味のある病院があったら
病院見学会やインターンシップに申し込んで
実際にはたらくイメージをつかんでみよう♪

病院見学会・インターンシップのご案内

各病院では、病院見学会やインターンシップを計画しています。

病院によって、開催時期や申し込み方法が異なりますので、
参加を検討される方は、各病院のホームページ等をご覧ください。

楽しいイベントを企画して、みなさんの参加をお待ちしています!



あなたの看護に かける情熱を私たちは 待っています。

● 病院概要／看護の特徴 ●

都道府県がん診療連携拠点病院として、北海道のがん診療の中核を担っており、がんの診断期・治療期から終末期において多職種によるさまざまながん治療サポートチームが活躍し、専門的な治療・看護を行っています。専門性の高いがん看護を提供するため、看護師としての基本的な成長を促すACTYナースに基づいた研修とともに、がん看護研修を組み入れており、看護師への教育等には各々の専門性をもつ診療看護師や認定看護師が関わっています。当院の看護師は患者に丁寧に関わり様々なケアを提供しています。



■ 基本情報

住 所	〒003-0804 北海道札幌市白石区菊水4条2丁目3-54
電 話	011-811-9111
担 当 者	管理課 庶務係長
E - M a i l	100-mb09kan2@mail.hosp.go.jp
ア ク セ ス	JR札幌駅より地下鉄東西線「菊水駅」下車 徒歩3分
病 床 数	430
看護 師 数	373
勤 務 体 系	3交替制・2交替制(試行)
看護 方 式	チームナース(一部機能別)
寮・宿 舎	なし
保 育 所	あり

■ 病棟／診療科

	HCU
3 F 病 棟	消化器外科・循環器内科・口腔腫瘍外科
4 南 病 棟	骨軟部腫瘍科・呼吸器外科
4 北 病 棟	口腔腫瘍外科・頭頸部外科(腫瘍整形外科)・放射線治療科
5 南 病 棟	消化器内科
5 北 病 棟	泌尿器科・婦人科
6 南 病 棟	乳腺科・形成外科
6 北 病 棟	婦人科
7 南 病 棟	呼吸器内科
7 北 病 棟	血液内科
8 F 病 棟	緩和ケア内科
	外来・手術センター

#新人ナースに聞いてみた!



患者さんに寄り添う看護師を目指して!

入職当初は不安も多くありましたが、困ったことがあればすぐに相談に乗ってくれる先輩方に支えられ、やりがいを感じながら業務に取り組むことができています。これからも患者さんに寄り添う気持ちを忘れず、日々成長していきたいと思っています。

more!!
先輩の声



北海道がんセンターを選んだ理由は?

急性期治療から緩和ケアまでの専門的ながん看護を幅広く学ぶ環境が整っていると感じたからです。

看護師になって良かったと思うエピソードは?

治療を終えた患者さんが元気に退院され、感謝の言葉を伝えられた時です。

くじけそうな時、どう乗り越えていますか?

先輩に悩みを相談したり、患者さんからの言葉を思い出して自分を鼓舞するようにしています。



患者指示をダブルチェック6R確認良し!!

北海道医療センター

Hokkaido Medical Center

急 慢



<https://hokkaido-mc.hosp.go.jp/>

自分の思い描く 看護師になろう！

● 病院概要／看護の特徴 ●

三次救命救急の超急性期から神経難病、精神科身体合併症、結核、筋ジストロフィー、重症心身障害までセーフティネット系の医療ニーズに対応するスーパーハイブリッドな複合病院です。「ことわらない医療」の実践のため、地域と連携・協力し、専門的かつ総合力で良質な医療を提供しています。「安心と満足していただける看護の提供」を目指し、患者さんやご家族の思いに寄り添い、その人らしさを尊重した看護サービスを提供しています。関わるすべての人たちにやさしく誠実に向き合うよう努め、一人ひとりがやりがいと誇りを持って看護に携わっています。



■ 基本情報

住 所	〒063-0005 北海道札幌市西区山の手5条7丁目1-1		
電 話	011-611-8111		
担 当 者	管理課 職員係長		
E - M a i l	101-syokuinkakaricho@mail.hosp.go.jp		
ア ク セ ス	JR札幌駅より地下鉄東西線に乗り換え「西28丁目駅」より循環西21番山手線にて「北海道医療センター前」下車		
病 床 数	643	看 護 師 数	483
勤 務 体 系	3交替制、2交替制、混合	看 護 方 式	チームナース、一部プライマリナース
寮・宿 舎	なし	保 育 所	あり

■ 病棟／診療科

救命救急センター	救命救急センター
一般 I C U	ICU
2 - 2 病 棟	循環器センター
2 - 3 病 棟	運動器センター・脳卒中センター
3 - 1 病 棟	成育・女性医療センター
3 - 3 病 棟	消化器センター
3 - 4 病 棟	外科・腎臓病センター
4 - 2 病 棟	心のケアセンター
4 - 3 病 棟	地域包括ケア病棟
4 - 4 病 棟	神経・筋センター
5 - 2 病 棟	呼吸器・膠原病センター
西 2 病 棟	神経筋・成育医療センター
西 3 病 棟	神経筋・成育医療センター
西 4 病 棟	神経筋・成育医療センター
	外来・手術室・透析室

#新人ナースに聞いてみた！

MESSAGE



働きやすい職場で学ぶことができます！

初めての処置や技術に不安を抱えていましたが、先輩が質問しやすい環境を作ってくださり、丁寧に指導していただくことで多くの経験を積み、学ぶことができています。今は先輩のように患者さんのためにアセスメントし看護につなげられるよう日々頑張っています。

more!!
先輩の声



北海道医療センターを選んだ理由は？

実習で行かせていただいた際に、病棟の雰囲気が良く、気持ち良く働けると考えたためです。

看護師になって良かったと思うエピソードは？

患者さんが入院時よりも自分自身でできることが増えていく様子を見た時に、看護師になって良かったと思います。

くじけそうな時、どう乗り越えていますか？

プリセプターの先輩や同期に相談し、気持ちを整理することで乗り越えています。

多くの患者さんがいるので、間違えないように！



函館医療センター

Hakodate Medical Center

急 慢



<https://www.hnh-hosp.jp/>

未来の自分に 向かって、共に学び 共に歩みましょう。

● 病院概要／看護の特徴 ●

がん治療や循環器治療を主とした急性期医療、重症心身障がい児(者)の療養を担っています。地域住民との連携を図り予防医療にも力を入れています。それぞれの専門性を活かし、思いやりと真心をもって医療を提供しています。
「心のかよう看護実践」を看護部理念に、柔軟な発想でそれぞれの得意を活かしながら、チームで患者さんやご家族をサポートしています。今、そしてこれからを大切に考え看護を提供しています。



奨学金
制度

■ 基本情報

住 所	〒041-8512 北海道函館市川原町18-16		
電 話	0138-51-6281		
担 当 者	管理課 庶務班長、看護部		
E - M a i l	102-shomuhan@mail.hosp.go.jp		
ア ク セ ス	JR函館本線「函館駅」から函館バスで「国立病院前」下車 徒歩2分		
病 床 数	350	看 護 師 数	228
勤 務 体 系	3交替制、2交替制	看 護 方 式	チームナース
寮・宿 舎	なし	保 育 所	あり

奨学金制度 あり ※P37参照

■ 病棟／診療科

循 環 器	循環器内科・心臓血管外科
I C U	ICU
2 階 病 棟	外科・消化器科・放射線科
3 西 病 棟	地域包括ケア
4 東 西 病 棟	呼吸器科・呼吸器外科・乳腺外科・歯科口腔外科
西 1 病 棟	重症心身障がい児(者)
	外来・手術室

#新人ナースに聞いてみた！

MESSAGE



温かい、雰囲気成長を感じられる環境です！

1年目は学ぶことばかりで戸惑うこともありますが、先輩に支えられながら少しずつ成長できる環境です。患者さんに安心してもらえる看護を目指し、笑顔を大切に日々の業務に取り組んでいきたいです。

more!!
先輩の声



函館医療センターを選んだ理由は？

がん看護に携わりながら学べる環境と親しみやすい雰囲気に惹かれ選びました。

看護師になって良かったと思うエピソードは？

患者さんに笑顔で「ありがとう」と言ってもらえた時、看護師になって良かったと感じました。

くじけそうな時、どう乗り越えていますか？

先輩や同期に相談して気持ちを共有し、励まし合うことで気持ちを切り替えています。

優しく支えてくれる心強い先輩です。



旭川医療センター

Asahikawa Medical Center

急 回 慢 終

<https://asahikawa.hosp.go.jp/>



一人ひとりの 思いに寄り添う 看護を提供します

● 病院概要／看護の特徴 ●

呼吸器、消化器、脳神経内科、外科などの急性期医療、政策医療として結核、筋ジスなどの神経難病の病床を持つ病院です。専門外来の「COPD」「パーキンソン病」「糖尿病・リウマチ」の3疾患センターでは、市民公開講座やセミナーを通し地域に貢献しています。病院理念「患者さんの目線に立ち信頼される病院」を目指しています。病棟から見える大雪山の山々に、患者さんも職員も心が癒されます。病院理念でもある信頼と真心を大切に、患者さんやご家族に専門性を発揮した看護を提供しています。



■ 基本情報

住 所	〒070-8644 北海道旭川市花咲町7丁目4048		
電 話	0166-51-3161		
担 当 者	管理課 庶務班長、看護部		
E - M a i l	103-kanri@mail.hosp.go.jp		
ア ク セ ス	JR宗谷本線「旭川駅」から旭川電気軌道または道北バス 25分		
病 床 数	310	看護 師 数	204
勤 務 体 系	3交替制	看護 方 式	チームナーシング／受け持ち制
寮 ・ 宿 舎	なし	保 育 所	あり

■ 病棟／診療科

1 病 棟	脳神経内科 (筋ジストロフィー・一般・療養介護病棟)
2 病 棟	外科・循環器内科・呼吸器内科・放射線科
3 病 棟	脳神経内科・小児科
4 病 棟	休 棟
5 病 棟	呼吸器内科
6 病 棟	消化器内科・総合内科・呼吸器内科 (結核)
	外来・手術室

#新人ナースに聞いてみた!

MESSAGE



患者さんに寄り添える看護師を目指して

入職当時は不安でしたが、先輩方の支えで成長できています。寝たきりや難病患者さんと関わる中で、生活に寄り添う看護の大切さを学びました。体位変換や清潔ケアなどの処置だけでなく、日ごろから患者さんに寄り添い心の支えになれるよう頑張っています。

more!!
先輩の声



あなたの成長を
いつも見守っています



旭川医療センターを選んだ理由は?

患者さん目線を大切に、地域貢献ができる病院であること。また、教育体制が整っていると感じたからです。

看護師になって良かったと思うエピソードは?

進行性難病を抱える患者さんとの関わりで、笑顔が見られたときに看護師としてのやりがいを感じます。

くじけそうな時、どう乗り越えていますか?

先輩や同期に相談し助言をもらうことで気持ちを整理し前向きに取り組むようにしています。

帯広病院

Obihiro National Hospital

急 慢

<https://www.obihiro-hosp.org/>



専門性の高い分野で 患者の思いに寄り添った 看護を目指しています

● 病院概要／看護の特徴 ●

北海道十勝圏内における「循環器疾患」「精神疾患」「重症心身障がい」に関する専門医療を担っています。患者の人権を尊重し、心の通ったケアを大切に信頼される質の高い医療・看護の提供を目指しています。心臓血管外科・循環器内科では身体侵襲を伴う治療や急性期の看護を、精神科では心の健康と生活を見つめた人間対人間の看護を、重症心身障がい児(者)病棟では唯一無二の命と向き合います。看護の専門性の追求と資質向上を常に目指し、患者の思いに寄り添った看護を実践しています。



奨学金
制度

■ 基本情報

住 所	〒080-8518 北海道帯広市西18条北2-16		
電 話	0155-33-3155		
担 当 者	管理課 庶務班長		
E - M a i l	104-shomuhanchou@mail.hosp.go.jp		
ア ク セ ス	JR根室本線「帯広駅」下車 拓殖バス「国立病院行」約15分		
病 床 数	314	看護 師 数	195
勤 務 体 系	3交替制	看護 方 式	チームナーシング
寮 ・ 宿 舎	なし	保 育 所	あり

奨学金制度 あり ※P37参照

■ 病棟／診療科

1・2 病 棟	心臓血管外科・呼吸器外科・循環器内科・呼吸器内科
I C U	心臓血管外科・呼吸器外科・循環器内科
3 病 棟	R2年12月1日 休 棟
4・5・6 病 棟	重症心身障がい児(者)
7 病 棟	精神科 (地域包括ケア)
8 病 棟	精神科
	外来・手術室

#新人ナースに聞いてみた!

MESSAGE



個別性のある看護が提供できるように

私が所属する病棟は、狭心症・心筋梗塞・不整脈・心不全など心臓血管手術やカテーテル検査・治療を必要とする患者が入院しています。急性期看護や退院後の生活を見据えた個別性のある看護など幅広く学べることができます。先輩看護師の姿を見て、患者を尊重する看護の大切さを実感しています。

more!!
先輩の声



先輩と一緒に患者の
気持ちに寄り添った看護を
目指しています



帯広病院を選んだ理由は?

循環器看護を学びたいと思い、急性期から慢性期まで幅広い看護を学ぶことができる帯広病院を選びました。

看護師になって良かったと思うエピソードは?

「あなたが担当してくれてよかった。」と言われたときは、看護師としてのやりがいを感じました。

くじけそうな時、どう乗り越えていますか?

同期や家族に今の思いを相談し、ひとりで抱え込まないようにしています。

弘前総合医療センター

Hirosaki General Medical Center

急



<https://hirosaki.hosp.go.jp/>

“学び、悩み、乗り越える” あなたの成長を みんなで支えます

● 病院概要／看護の特徴 ●

津軽地域医療圏の地域医療支援病院として25診療科をもつ総合病院です。専門医療施設として「がん医療」「成育医療」「骨・運動器領域の医療」「2次救急医療」「災害医療」を担っています。看護学生、助産学生の実習を多数受け入れており、教育を源とした活気溢れる病院です。急性期から終末期、あらゆる健康レベルに対応できる看護実践能力の習得や患者・家族に寄り添う看護を身につけることができます。



■ 基本情報

住 所	〒036-8545 青森県弘前市大字富野町1		
電 話	0172-32-4311		
担 当 者	管理課 庶務班長、副看護部長		
E - M a i l	106-shomuhancho@mail.hosp.go.jp		
ア ク セ ス	JR奥羽本線「弘前駅」下車 バスで10分		
病 床 数	442	看 護 師 数	339
勤 務 体 系	3交替制	看 護 方 式	PNS、一部機能別
寮・宿 舎	なし	保 育 所	あり

■ 病棟／診療科

西2階病棟	産婦人科・NICU・GCU
西3階病棟	消化器外科・呼吸器外科・泌尿器科・皮膚科・HCU
西4階病棟	小児科・婦人科・脳神経内科・乳腺外科・耳鼻咽喉科・眼科・歯科口腔外科・形成外科
西5階病棟	整形外科
西6階病棟	消化器血液内科
西7階病棟	呼吸器内科・循環器内科
東4階病棟	消化器血液内科・糖尿病内分泌科
東5階病棟	脳神経外科・整形外科
	外来・救急外来・手術室

#新人ナースに聞いてみた!

MESSAGE



多くの知識と技術を習得し、成長できる場です!

私が働いている病棟は、整形外科のため運動器を専門に看護しています。専門的な知識が必要となるため日々看護の難しさを実感していますが、病棟全体の雰囲気明るくペアナーシング制も導入されているため、疑問や不安を相談しやすい環境です。専門的な知識を基に患者さんに寄り添った看護ができるように成長していきたいです。



先輩の声

弘前総合医療センターを選んだ理由は?

ペアナーシング制を導入しており、困った時や不安な時はすぐに相談できる環境にあり、安心して働けると思ったからです。

看護師になって良かったと思うエピソードは?

日々の業務の中で、患者さんや家族に感謝の言葉をかけて頂いた時や、自分の成長を実感できた時です。

くじけそうな時、どう乗り越えていますか?

同期との食事や運動を楽しむことでストレスを発散し、前向きな気持ちに切り替えることができています。



先輩と一緒にリフレクション

八戸病院

Hachinohe National Hospital

慢



<https://hachinohe.hosp.go.jp/>

生きる喜びを感じられるよう 支援します

● 病院概要／看護の特徴 ●

政策医療である、神経・筋疾患、重症心身障がい児(者)医療を担っており、地域のニーズにあった医療を提供しています。「すべての患者さまとご家族に信頼され満足していただける確かな医療と生活支援の提供」を病院理念として、患者様の持てる力に目を向け、多職種が一体となり療養環境と患者サービスの向上に努めています。患者一人ひとりの権利と尊厳を守り、誠実で優しく丁寧な看護を心掛けています。他職種と協働し、患者・家族に寄り添いながら、障がいとともに生きる人々を支え、患者・家族の笑顔を引き出せるよう日々頑張っています。



■ 基本情報

住 所	〒031-0003 青森県八戸市吹上3丁目13-1		
電 話	0178-45-6111		
担 当 者	管理課 管理課長		
E - M a i l	107-KANRI@mail.hosp.go.jp		
ア ク セ ス	JR「本八戸駅」下車 市営・南部バス乗換え「吹上栄町」下車		
病 床 数	150	看 護 師 数	119
勤 務 体 系	3交替制	看 護 方 式	認定チームナーシング プライマリ PNS®
寮・宿 舎	なし	保 育 所	なし

■ 病棟／診療科

A 病 棟	重症心身障がい児(者)
B 病 棟	重症心身障がい児(者)
C 病 棟	内科・脳神経内科・リハビリテーション科
	外来

#新人ナースに聞いてみた!

MESSAGE



患者さんに寄り添う看護

私が勤務する病棟の患者さんの多くは気管切開をしており、人工呼吸器を装着しています。入職当初はコミュニケーションに難しさを感じていましたが、先輩方のアドバイスがあり、今ではスムーズにコミュニケーションができるようになりました。私も先輩方のように患者さんに優しく寄り添える看護師を目指して頑張ります。



先輩の声

八戸病院を選んだ理由は?

呼吸器管理を学ぶことと、じっくり患者さんに関わることができると思ったからです。

看護師になって良かったと思うエピソードは?

関わる中で、ありがとうと言ってもらえた時です。

くじけそうな時、どう乗り越えていますか?

美味しいものを食べて、たくさん寝て、心身ともにリセットしています。



共に学びあい看護の喜びを共有しましょう



心の癒し、 安らぎを大切にした 医療をします

● 病院概要／看護の特徴 ●

「病める人には安らぎを、健やかな人には幸せを」を信条とし、患者さんが心穏やかに療養できるよう、医師・看護師はじめ多職種が協働して最善のチーム医療を提供しています。セーフティネットにおける専門医療の他、地域のニーズに応じた一般診療を行っています。加えて医師、看護師、福祉職の学生実習の受け入れ等教育研修、臨床研究にも力を入れています。患者さんの人権を尊重し、安全で安心な看護の提供を第一に、患者さんやご家族、職員みんなが笑顔になれる心のこもった「患者中心の看護」を実践しています。



■ 基本情報

住 所	〒038-1331 青森県青森市浪岡大字女鹿沢字平野155-1		
電 話	0172-62-4055		
担 当 者	管理課 庶務班長、副看護部長		
E - M a i l	108-kanri1ML2@mail.hosp.go.jp		
ア ク セ ス	JR奥羽本線「浪岡駅」からバス7分「青森病院前」下車		
病 床 数	319	看 護 師 数	252
勤 務 体 系	3交替制(早出、遅出勤あり)	看 護 方 式	固定チームナースング
寮・宿 舎	あり	保 育 所	あり

■ 病棟／診療科

南 1 病 棟	筋ジストロフィー
南 2 病 棟	筋ジストロフィー
中央2階病棟	重症心身障がい児(者)
中央3階病棟	重症心身障がい児(者)
中央4階病棟	重症心身障がい児(者)
中央5階病棟	脳神経内科・脳神経外科
中央6階病棟	内科・外科・小児科・呼吸器内科・皮膚科・脳神経内科
6 病 棟	呼吸器内科(結核病棟)
	外来・手術室

#新人ナースに聞いてみた!

MESSAGE



個別性のある看護を目指して

入職当初は、毎日が初めてのことばかりで不安でしたが、プリセプターや周りの先輩方が分からないことを丁寧に教えてくれました。失敗して落ち込んだときも前向きな言葉をかけてくれたため、少しずつ自信をもって看護できるようになりました。まだまだ勉強の日々ですが、個性のある看護を目指して頑張っています。



青森病院を選んだ理由は?

慢性期看護に興味があり、患者さんを深く知って、個性のある看護を提供したいと思い、青森病院を選びました。

看護師になって良かったと思うエピソードは?

患者さんと関わりの中で、普段あまり笑顔をみせない患者さんが自分の援助をきっかけに笑顔になった瞬間です。

くじけそうな時、どう乗り越えていますか?

休日に美味しいご飯をたくさん食べて、長時間睡眠をとり、リフレッシュしています。



先輩とともに、
安全な点滴管理を
実践中!



当院はケアミックス病院です。 急性期看護・慢性期看護の 両方経験できます。

● 病院概要／看護の特徴 ●

「生命を尊重し、地域の人々に安心・信頼される医療を提供します」を理念として、呼吸器循環器疾患・整形外科疾患を中心に地域医療・高齢者の救急医療等を担っている病院です。また高度急性期医療を終えた患者さんの在宅復帰支援、障がい者の療養、終末期医療、食物アレルギーの診療がメインである小児科診療も担っています。患者さんの回復を支援すると共に患者さんの思いを尊重し、入院時から退院後を見据えて多職種や院外の福祉関係者と情報の共有・連携を図り、患者さん一人ひとりが入院中及び退院後もその人らしく生活できるように支援しています。



■ 基本情報

住 所	〒020-0133 岩手県盛岡市青山1丁目25-1		
電 話	019-647-2195		
担 当 者	管理課 庶務班長		
E - M a i l	109-kanri@mail.hosp.go.jp		
ア ク セ ス	JR盛岡駅から乗り換え岩手銀河鉄道「青山駅」より徒歩10分		
病 床 数	260	看 護 師 数	172
勤 務 体 系	3交替制	看 護 方 式	固定チームナースング
寮・宿 舎	あり	保 育 所	あり

■ 病棟／診療科

1階さくら病棟	重症心身障がい児(者) 病棟
3階東病棟	呼吸器内科・内科・リウマチ科・整形外科・小児科
3階西病棟	地域包括ケア病棟
4階東病棟	脳神経内科・脳神経外科・リハビリ科
4階西病棟	呼吸器内科・脳神経内科・リハビリ科
外来・手術室	

#新人ナースに聞いてみた!

MESSAGE



患者さんのニーズに合わせた看護を目指して

私が勤務する病棟は長期療養されている患者さんが多くいます。入職当初は患者さんとのコミュニケーションに困難さを感じることもありましたが、し、関わっていく中で徐々に患者さんの思いが理解できるようになり、自身の成長を感じる瞬間も増えてきました。今後も患者さんのニーズに沿った看護を追求していきたいです。



盛岡医療センターを選んだ理由は?

意思疎通が難しい患者さんとの関わりや患者さんのできることに目を向けた看護を学び、深めたいと考えました。

看護師になって良かったと思うエピソードは?

声かけを意識したことで、患者さんから「あなたはきっといい看護師になるよ」と言ってもらったことです。

くじけそうな時、どう乗り越えていますか?

同期や先輩に話を聞いていただき、課題だけでなくできているところに目を向けることで、乗り越えています。



優しく的確な指導で
サポートしてくれます。

花巻病院

Hanamaki National Hospital

慢


<https://hanamaki.hosp.go.jp/>

多職種連携で提供する 精神科専門医療と看護

● 病院概要／看護の特徴 ●

北海道・東北グループ唯一の精神科専門病院であり、精神科救急医療・認知症医療・医療観察法医療・重症心身障がい医療を行っています。「当院で一番大切な人は患者さんです。寄り添い、想像しながらともに前に」を理念とし、患者さんの社会復帰や地域での生活を見据えた医療を提供できるように、医師、看護師、多職種でのチーム医療を行っています。精神科疾患を抱える患者さんが安心して穏やかに生活できるように、患者さんひとり一人との対話を大切にし、思いに寄り添った看護の実践をしています。

■ 基本情報

住 所	〒025-0033 岩手県花巻市諏訪500		
電 話	0198-24-0511		
担 当 者	管理課 庶務係		
E - M a i l	110-shomu@mail.hosp.go.jp		
ア ク セ ス	JR東北本線「花巻駅」下車 花巻駅バス10分「花巻駅」より車で8分		
病 床 数	204	看 護 師 数	140
勤 務 体 系	3交替制	看 護 方 式	チームナースィング
寮・宿 舎	なし	保 育 所	あり

■ 病棟／診療科

さくら病棟	精神科急性期・認知症・アルコール依存症
かなん病棟	精神科慢性期・認知症
みずき病棟	医療観察法
わかば病棟	重症心身障がい児（者）
	外来（デイケア・訪問含む）

#新人ナースに聞いてみた!

MESSAGE



ひとり一人に寄り添う看護を目指して

重症心身障がい児（者）病棟で勤務しています。強度行動障害をもつ患者さんが入院しており、ひとり一人の特性に合わせた関わりができるよう心がけています。先輩の手厚いサポートのもと、日々できることが増えてやりがいを感じています。安全安楽な環境が提供できるよう、これからも頑張っていきたいです。

more!!
先輩の声



花巻病院を選んだ理由は?

精神疾患や強度行動障害をもつ患者さんの思いをくみ取るための観察力を身に着けたいと思ったからです。

看護師になって良かったと思うエピソードは?

先輩の見守りのもと実施していた看護技術やケアが一人で行えるようになった時、患者さんに笑いかけてもらった時です。

くじけそうな時、どう乗り越えていますか?

先輩に相談してアドバイスを頂いたり、同期と悩みを共有して乗り越えています。



一步一步一つづつ、二人で日々成長していきましょう。

岩手病院

Iwate Hospital

慢


<https://iwate.hosp.go.jp/>

ゆっくりじっくり学び、 共に成長しましょう

奨学金
制度

● 病院概要／看護の特徴 ●

神経・筋疾患、重症心身障がいの専門医療施設です。地域と連携を図りながら訪問診療・訪問看護も行っています。看護の専門性をさらに向上するために、令和3年度から呼吸器関連とろう孔管理関連の看護師特定行為研修指定医療機関として研修生の受け入れを行っています。「人権を尊重し、安全で満足できる看護の提供」を理念に、患者さん一人一人に寄り添う看護を実践しています。患者さんの思いや個別性を捉え、変化に気づける観察力を磨き、生活と医療の両面を支え、寄り添う看護を大切にしています。

■ 基本情報

住 所	〒021-0056 岩手県一関市山目字泥田山下48		
電 話	0191-25-2221		
担 当 者	管理課 庶務係長、看護部		
E - M a i l	111-kanri@mail.hosp.go.jp		
ア ク セ ス	JR一関駅からバス約15分「岩手病院前」下車 徒歩2分		
病 床 数	250	看 護 師 数	187
勤 務 体 系	3交替制	看 護 方 式	チームナースィング
寮・宿 舎	あり	保 育 所	あり

奨学金制度 あり ※P37参照

■ 病棟／診療科

1 病 棟	脳神経内科
2 病 棟	脳神経外科・脳神経内科・呼吸器内科・外科・リハビリテーション科
4 病 棟	重症心身障がい児（者）
5 病 棟	重症心身障がい児（者）
6 病 棟	重症心身障がい児（者）
	外来・手術室

#新人ナースに聞いてみた!

MESSAGE



信頼される看護師を目指して

私の勤務する病棟は困ったときはすぐに声を掛け、助け合う雰囲気がある温かい職場環境です。毎日学ぶことが多く緊張の連続ですが、先輩が優しく丁寧に教えてくれるおかげで少しずつ自分の成長を実感することができています。患者さんから信頼される看護師を目指して、たくさんのことを経験しながら一緒にがんばりましょう。

more!!
先輩の声



岩手病院を選んだ理由は?

教育支援体制が整っていて、自分の成長に繋がることができる環境だと感じたからです。

看護師になって良かったと思うエピソードは?

私が実践したケアや関わりによって、患者さんの穏やかな表情や笑顔を引き出した時にやりがいを感じます。

くじけそうな時、どう乗り越えていますか?

同期に相談することで自分の考えや感情を整理し、前向きな気持ちを取り戻すことができています。



頼りになる先輩にいつも助けられています!

釜石病院

Kamaishi National Hospital

慢

<https://www.nhokamaishi.jp/>患者さんらしさを尊重し、
優しさが伝わる看護奨学金
制度

● 病院概要／看護の特徴 ●

脳卒中後遺症のある患者さんの療養とリハビリテーション、重症心身障がい医療を提供している慢性期病院です。地域の医療機関と連携し、季節を感じながら患者さんが安心して療養できるように支援しています。キャリアラダーの教育制度に則り、リフレクションしながら職員のステップアップを支援し、看護師の倫理観やスキルを高め、ユマニチュードを取り入れた看護を実践しています。患者さんの尊厳を守り、生きてきた過程を大切に、その人らしさを尊重した優しさが伝わる看護の提供を目指しています。



■ 基本情報

住 所	〒026-0053 岩手県釜石市定内町 4丁目7-1		
電 話	0193-23-7111		
担 当 者	管理課 管理課長		
E - M a i l	112-kanrika@mail.hosp.go.jp		
ア ク セ ス	JR釜石線「小佐野駅」から徒歩20分		
病 床 数	180	看 護 師 数	87
勤 務 体 系	3交替制	看 護 方 式	チームナーシング/受け持ち制
寮・宿 舎	なし	保 育 所	なし

奨学金制度 あり ※P37参照

■ 病棟／診療科

1 病 棟	脳卒中・リハビリテーション
3 病 棟	脳卒中・リハビリテーション
5 病 棟	重症心身障がい児（者）
6 病 棟	重症心身障がい児（者）
	外来

#新人ナースに聞いてみた！

MESSAGE



患者さんに寄り添い共に歩む看護を目指して

働き始めのころは、分からないことや戸惑うこともありましたが、プリセプターやエルダーの方はもちろん、病棟の先輩方が声をかけ、支えてくれるので安心して学ぶことができます。その学びを活かしながら、患者さん一人ひとりに寄り添ったケアを実践し、自分自身も少しずつ成長していけるよう努力していきたいです。

more!!
先輩の声釜石病院を
選んだ理由は？

患者さんに寄り添い、安心して自分らしく過ごせるような療養環境を提供したいと考えたからです。

看護師になって
良かったと思う
エピソードは？

患者さんから名前を呼ばれ感謝の言葉をいただいたときに看護師になってよかったと感じました。

くじけそうな時、
どう乗り越えて
いますか？

わからないことは先輩に相談し、新しい気づきを成長のチャンスと捉え、前向きに考えるようにしています。

根拠に基づいた
知識・技術の習得に
向け共に実践

仙台医療センター

Sendai Medical Center

急

<https://nsmc.hosp.go.jp/>心のこもった
看護を提供します

● 病院概要／看護の特徴 ●

5大疾病、外傷に係る高度総合医療の提供と共に、災害医療に貢献しています。さらにISO9001、BFH認定を受け職員が一丸となり医療の質の向上を目指しています。地域医療研修センター、地域がん連携診療拠点病院や看護師特定行為研修の指定研修機関として役割を担い、職員が医療職として成長し続けることができる病院です。急性期にある患者さんの体力の消耗が少なくなるように細やかな気配りと、的確な観察・判断をして日々の看護実践ができるように医師・コメディカルスタッフとの情報共有を大切にしています。さらに、専門・認定看護師、診療看護師がチーム医療の要となり、看護師ならではの思いやりの心を込めた看護を大切にしています。



■ 基本情報

住 所	〒983-8520 宮城県仙台市宮城野区宮城野2-11-12		
電 話	022-293-1111		
担 当 者	管理課 給与係長		
E - M a i l	113-kyuuyo01@mail.hosp.go.jp		
ア ク セ ス	JR仙石線「宮城野原駅」から徒歩約1分		
病 床 数	660	看 護 師 数	666
勤 務 体 系	2交替制、3交替制	看 護 方 式	チームナーシング
寮・宿 舎	なし	保 育 所	あり

■ 病棟／診療科

救急救命センター	救命救急、ICU
母子医療センター	産科、小児科（NICU、GCU）、婦人科
5 階 東 病 棟	小児科・小児外科、耳鼻咽喉科・頭頸部外科、皮膚科、眼科
5 階 西 病 棟	乳腺外科、婦人科、腫瘍内科
6 階 東 病 棟	脳神経外科、脳神経内科、総合診療科
6 階 西 病 棟	脳神経外科、脳神経内科
7 階 東 病 棟	呼吸器内科、呼吸器外科、歯科口腔外科、血液内科、感染症内科
7 階 西 病 棟	循環器内科、心臓血管外科
8 階 東 病 棟	整形外科、形成外科
8 階 西 病 棟	血液内科
9 階 東 病 棟	外科、耳鼻咽喉科・頭頸部外科
9 階 西 病 棟	休棟
10 階 東 病 棟	泌尿器科、総合診療科、腎臓内科、内分泌・代謝科
10 階 西 病 棟	消化器内科
11 階 東 病 棟	精神科
11 階 西 病 棟	全個室病棟、血液内科
	救急救命センター（入院部門・外来部門）
	手術室、外来（33診療科：消化器内視鏡室、血液透析室・化学療法室含む）

#新人ナースに聞いてみた！

MESSAGE



多職種連携・チーム医療を実感しています

ジェネラリストからスペシャリスト、プリセプターまで幅広い層の先輩が在籍しているため、困った時は心強く、1年目の私には安心できる環境でした。状態が不安定な患者さんも多い病棟ですが、先輩とともに看護を協力して行っているため、自分が忙しいときは先輩に依頼したり、困った時には相談しやすい雰囲気があります。

more!!
先輩の声仙台
医療センターを
選んだ理由は？

急激な体調の変化に不安を抱える患者さん、そしてそのご家族を支える看護を学びたいと思ったからです。

看護師になって
良かったと思う
エピソードは？

意識障害や失語により意思疎通が難しい患者さんの笑顔を見られたときは、いつもうれしい気持ちになります。

くじけそうな時、
どう乗り越えて
いますか？

また同じ問題にぶつかったときは対応できるよう日々勉強することです。そして休日にたくさん寝ることです！

どんな質問も丁寧に
教えてくれます！

仙台西多賀病院

Sendainishitaga Hospital

急 慢



https://sendainishitaga.hosp.go.jp/

良い医療を安全に、心を込めて

● 病院概要／看護の特徴 ●

「良い医療を安全に、心を込めて」を理念に掲げ、昭和22年の設立以来、筋ジストロフィー患者の長期療養など全国に先駆けて様々な取り組みを行っています。現在は筋ジストロフィー・パーキンソン病・重症心身障がい・脊椎脊髄疾患・認知症の専門医療を中心に患者目線に立った安心で質の高い医療の提供を目指しております。一人ひとりが思いやりのある心と確かな知識と技術を身につけ、患者さんやご家族の立場にたち、安全で信頼していただける看護を提供しています。また、看護職が「元気で明るく楽しく、働き続けられる環境づくり」に取り組んでいます。

■ 基本情報

住 所	〒982-8555 宮城県仙台市太白区鉤取本町2丁目11-11		
電 話	022-245-2111		
担 当 者	管理課 庶務係長		
E - M a i l	114-kango@mail.hosp.go.jp		
ア ク セ ス	宮城交通バス「鉤取」下車 徒歩10分		
病 床 数	440	看 護 師 数	302
勤 務 体 系	3交替制、2交替制ミックス	看 護 方 式	固定チームナースing受け持ち制
寮・宿 舎	あり(ただし個数に限りがあります)	保 育 所	あり

■ 病棟／診療科

新中央1階病棟	整形外科・脳神経内科・脳神経外科
新中央2階病棟	脳神経内科・内科
新中央3階病棟	整形外科(リハビリ)
新中央4階病棟	整形外科(手術)
南1F病棟	重症心身障がい児(者) ※2病棟
南2F・3F病棟	筋ジストロフィー ※4病棟
	外来・手術室

#新人ナースに聞いてみた!

MESSAGE



患者さんに関わることの楽しさと看護実践

最初はどのように動けばいいかわからず不安でいっぱいでしたが先輩方が優しく教えてくださり少しずつ自信をもって看護を実践することができています。まだ自分のことで精一杯な部分もありますが患者さんと信頼関係を築きながらゆっくり看護を実践することができる環境なので、皆さんと一緒に働けるのを楽しみにしています。

more!!
先輩の声



仙台西多賀病院を選んだ理由は?

慢性期にある患者さんがその人らしく生活を送れるように支援しゆっくり看護をしたいと考えたからです。

看護師になって良かったと思うエピソードは?

患者さんと関わりながら患者さんの笑顔が見れたり少しずつ信頼関係を築くことができています。

くじけそうな時、どう乗り越えていますか?

一人で抱え込まず同期や先輩に相談したり休日は趣味を充実させてリフレッシュして乗り越えています。



先輩の優しい指導のおかげで看護が楽しいです!

宮城病院

Miyagi National Hospital

急 慢



https://miyagi.hosp.go.jp/

暖かくて、温かい宮城病院へ

● 病院概要／看護の特徴 ●

宮城病院は「良い医療を安全に心を込めて地域とともに」を理念としています。神経難病・重症心身障がい児(者)等のセーフティネット系医療に取り組んでいます。とりわけ、本態性振戦やパーキンソン病に対する集束超音波治療を東北初で開始し、症例は200を超え世界一のレベルになりました。また、訪問看護ステーションや地域包括支援センター事業など地域医療の貢献にも取り組んでいます。看護部の理念は「やさしさと思いやりで信頼される看護」の実践です。認定看護師を中心としたチーム活動や多職種との連携も図りながら、患者さんの思いに寄り添い、根拠に基づいた看護が提供できるよう日々、研鑽しています。

■ 基本情報

住 所	〒989-2202 宮城県巨理郡山元町高瀬字合戦原100		
電 話	0223-37-1131		
担 当 者	管理課 給与係長		
E - M a i l	115-kanri@mail.hosp.go.jp		
ア ク セ ス	JR常磐線「山下駅」下車	タクシーまたは町民巡回バス利用	
病 床 数	290	看 護 師 数	176
勤 務 体 系	3交替制	看 護 方 式	固定チームナースing
寮・宿 舎	あり	保 育 所	あり

奨学金制度 あり ※P37参照

■ 病棟／診療科

中央病棟1階	重症心身障がい児(者)
中央病棟2階	重症心身障がい児(者)
中央病棟3階	脳神経外科・脳神経内科
中央病棟4階	脳神経内科・内科
南 a 病 棟	脳神経外科・脳神経内科
	外来・手術室

#新人ナースに聞いてみた!

MESSAGE



地域に密着した看護

宮城病院は私にとって自分の地元の病院でもあり、地域に住む方にとっては困った時にいつでも頼れる存在です。私は、患者さんが退院した後もその人らしい生活を送っていけるような看護を実践したいです。地域に貢献できる看護師を目指して、知識と技術を身につけることができるように日々頑張っています。

more!!
先輩の声



宮城病院を選んだ理由は?

宮城病院で働いている知人に、「教育環境が整っていて看護師として成長できる」と教えてもらい、この病院を選びました。

看護師になって良かったと思うエピソードは?

家族の方や患者さん本人に頼りにされたり、感謝された時です。

くじけそうな時、どう乗り越えていますか?

友人たちとお酒を飲んだり、旅行したりして気分転換をしています。



宜しいですか?
(先輩がいて良かった。頼りにしています)



「心のこもった癒しの医療」 を一緒に実践しませんか？

奨学金
制度

● 病院概要／看護の特徴 ●

あきた病院の窓から見える日本海に沈む夕日は、一枚の絵画のような美しさです。この景色は、長い入院生活をおくる患者さんの心を癒やす一服となっています。医師・看護師・コメディカル等、病院スタッフが丸となって患者さんの「生きる喜び」を感じられるように、心のこもった癒しの医療を目指しています。障害とともに生きる方がたを対象に、私達は患者さんの気持ちにより添い、安全・安心の看護を目指しています。明るく温かなスタッフと一緒に、支える看護を提供しましょう。

■ 基本情報

住 所	〒018-1393 秋田県由利本荘市岩城内道川字井戸ノ沢84-40		
電 話	0184-73-2002		
担 当 者	管理課 庶務係長		
E - M a i l	116-akitaHP.sy@mail.hosp.go.jp		
ア ク セ ス	JR羽越線「道川駅」下車 徒歩5分		
病 床 数	334	看 護 師 数	258
勤 務 体 系	3交替制、2交替制	看 護 方 式	固定チームナースング
寮・宿 舎	あり	保 育 所	なし

奨学金制度 あり ※P37参照

■ 病棟／診療科

北 1 病 棟	重症心身障がい児 (者)
南 1 病 棟	重症心身障がい児 (者)
北 2 病 棟	重症心身障がい児 (者)
南 2 病 棟	重症心身障がい児 (者)
北 3 病 棟	筋ジストロフィー
南 3 病 棟	筋ジストロフィー
東 4 病 棟	神経難病
東 5 病 棟	神経難病・一般
	外来

#新人ナースに聞いてみた！

MESSAGE



患者さんに寄り添った看護を目指して

初めは意思表示が困難な患者さんとの関わり方や技術面に対して不安に思っていました。しかし、優しくご指導してくださる先輩方からの学びや患者さんからの感謝の言葉にやりがいを感じ、日々頑張ることができています。その人らしく過ごせるような看護を提供し、信頼・安心してもらえるような看護師を目指して頑張ります。

more!!
先輩の声

あきた病院を選んだ理由は？

慢性期の病院であるため、患者さん一人ひとりと向き合う時間が多くあると思ったからです。

看護師になって良かったと思うエピソードは？

患者さんやそのご家族から「ありがとう」と感謝の言葉をかけていただいた時です。

くじけそうな時、どう乗り越えていますか？

先輩方が親身に相談に乗ってくれたり、前向きになれるアドバイスをしてくださるので頑張れています。

先輩、一緒に確認
お願いします。

職員を大切に、 個々のキャリアアップを 支援します。

奨学金
制度

● 病院概要／看護の特徴 ●

病院の理念である「患者さんに優しく信頼される医療で社会に貢献します」をもとに、神経難病・てんかん・重症心身障がい・結核・認知症・リハビリテーション等の医療を行っています。難病拠点病院として地域の施設や診療所・訪問看護ステーション等と連携を図りながら在宅支援も行っています。患者さんに関心を寄せ、持てる力を引き出してその人らしく生活できるように、認知症看護認定看護師と日本難病学会認定難病看護師が中心となり、患者・家族に根拠に基づいた優しい看護を提供しています。

■ 基本情報

住 所	〒990-0876 山形県山形市行才126-2		
電 話	023-684-5566		
担 当 者	管理課 庶務班長		
E - M a i l	117-yamagata-kanri2@mail.hosp.go.jp		
ア ク セ ス	JR山形駅より山形交通バス「寒河江方面線」または「山形病院行き」		
病 床 数	300	看 護 師 数	195
勤 務 体 系	3交替制	看 護 方 式	PNS看護方式
寮・宿 舎	なし	保 育 所	あり

奨学金制度 あり ※P37参照

■ 病棟／診療科

1 病 棟	脳神経内科
2 病 棟	重症心身障がい児 (者)
3 病 棟	重症心身障がい児 (者)
4 病 棟	脳神経内科
5 病 棟	脳神経内科 (てんかん含む)・循環器内科・内科
6 病 棟	脳神経内科・呼吸器内科・結核・リハビリテーション科
	外来・手術室

#新人ナースに聞いてみた！

MESSAGE



患者さんに寄り添える看護師を目指して

働き始めた頃はわからないことが多く不安がありましたが、研修や臨床の場での先輩方の優しく丁寧な指導により、頑張ろうという意欲を持ちながら学ぶことができています。勤務している重症心身障がい児 (者) 病棟では、言葉で思いを訴えられない患者さんが多いため、患者さんを理解し、患者さんの思いを受け止め寄り添える看護師を目指して頑張っています。

more!!
先輩の声

山形病院を選んだ理由は？

患者さん一人ひとりと向き合い、患者さんの思いに寄り添った看護ができると思ったからです。

看護師になって良かったと思うエピソードは？

患者さんとの会話やケアをする中で、患者さんが笑顔になった時に看護師になってよかったと思います。

くじけそうな時、どう乗り越えていますか？

美味しいものを食べたり、友人と旅行に行き気分転換しながら乗り越えています。

先輩の姿をお手本に、
患者さんに寄り添います！

米沢病院

Yonezawa National Hospital

慢

<https://yonezawa.hosp.go.jp/>患者さんの思いに
寄りそう看護を奨学金
制度

● 病院概要／看護の特徴 ●

山形県最南端に位置する米沢市にあり、南に吾妻連峰を眺望し得る閑静で自然豊かな環境に恵まれています。置賜地区の重症心身障がい児(者)医療、長寿医療、神経難病医療の基幹病院の役割を担い、わたしたちの6つの約束「尊重・希望・誠実・愛情・信頼・向上」のもと、障がい者医療に力を注ぎながら地域の方々と心のふれいを大切にしています。患者さんの思いに寄り添い、ひとり一人の持てる力を最大限に活かしながら笑顔を引き出せるよう細やかな看護を実践しています。また、摂食嚥下や呼吸リハビリ等多職種と協働しチームで取り組みながら、ゆったりとした時間の中で患者さん個々に応じた看護に取り組んでいます。



■ 基本情報

住 所	〒992-1202 山形県米沢市大字三沢26100-1		
電 話	0238-22-3210		
担 当 者	管理課 庶務班長		
E - M a i l	118-shomu1@mail.hosp.go.jp		
ア ク セ ス	JR奥羽本線「米沢駅」から循環南回りバス乗車「国立米沢病院前」下車		
病 床 数	220	看 護 師 数	115
勤 務 体 系	3交替制、一部2交替制あり	看 護 方 式	チームナーシング
寮・宿 舎	あり	保 育 所	なし

奨学金制度 あり ※P37参照

■ 病棟／診療科

第 5 病 棟	脳神経内科・内科・リハビリテーション科
D 病 棟	脳神経内科
G 病 棟	重症心身障がい児(者)
I 病 棟	重症心身障がい児(者)
	外来・中央材料室

#新人ナースに聞いてみた!

MESSAGE



患者様の暮らしと健康を整える看護

私は重症心身障がい児(者)病棟で勤務しています。患者様の生活の場として多職種と連携し、個性を大切にしながら看護を実践しています。先輩方の温かいご指導のもと、安心して学び成長できる環境です。患者様の小さな変化を見逃さず、心身の健康を整えながら、その人らしい生活を支援できるような看護を目指し頑張ります。

more!!
先輩の声米沢病院を
選んだ理由は?

地元米沢で慢性期にある患者様一人ひとりとじっくり向き合い、看護を提供したいと思いました。

看護師になって
良かったと思う
エピソードは?

関わりの中で、患者様の笑顔が見られた時や、患者様の変化に気づき行動できた時にやりがいを感じます。

くじけそうな時、
どう乗り越えて
いますか?

先輩との振り返りや、助言を頂くことで次に繋がっています。リフレッシュする時間も大切にしています。

新人教育の
実践している場面

福島病院

Fukushima National Hospital

慢

<https://fukushima.hosp.go.jp/>患者さんの
持てる力を大切に奨学金
制度

● 病院概要／看護の特徴 ●

当院は重症心身障がい児(者)と脳神経内科疾患患者への医療を提供しています。ポストNICU・ポストPICUの役割を担い、医療的ケア児の入院、レスパイト入院など在宅医療介護の支援に力を入れています。また、福島県中及び県南地域の脳神経内科疾患の確定診断や治療など地域のニーズに応えています。脳神経内科病棟では医師をはじめとした多職種でカンファレンスを行い、患者さんやご家族の思いを大切にしながら意思決定支援や看護を提供しています。患者さんの持てる力に着目した細やかな日課を組み立て、その人らしく過ごしていただけるように支援しています。



■ 基本情報

住 所	〒962-8507 福島県須賀川市芦田塚13		
電 話	0248-75-2131		
担 当 者	管理課 庶務係長		
E - M a i l	119-shomuhan@mail.hosp.go.jp		
ア ク セ ス	JR東北本線「須賀川駅」下車 徒歩25分		
病 床 数	220	看 護 師 数	165
勤 務 体 系	3交替制	看 護 方 式	認定チームナーシング・プライマリナーシング
寮・宿 舎	あり	保 育 所	あり

奨学金制度 あり ※P37参照

■ 病棟／診療科

1 病 棟	脳神経内科・内科・小児科・整形外科
3 病 棟	重症心身障がい児(者)
5 病 棟	重症心身障がい児(者)
6 病 棟	重症心身障がい児(者)
	外来

#新人ナースに聞いてみた!

MESSAGE



笑顔あふれる、あたたかな環境です!

重症心身障がい児(者)病棟では季節の行事や院外散策などを行い、患者さんの笑顔スタッフも自然と笑顔になれる病棟です。入植時は不安でしたが先輩方がひとつひとつ優しくサポートしてくださり、あたたかい雰囲気の中で学んでいます。小さな変化に気づける看護師を目指し、日々の関わりを大切にしていきたいです。

more!!
先輩の声福島病院を
選んだ理由は?

実習でお世話になった際にたくさんの学びが得られ、専門性を深められると思ったためです。

看護師になって
良かったと思う
エピソードは?

患者さんと接する中で、柔らかい表情や笑顔が見られたときによかったと感じます。

くじけそうな時、
どう乗り越えて
いますか?

先輩にアドバイスをいただいたり、おいしいものを食べてリフレッシュします。



1歩1歩、確実に

いわき病院

Iwaki National Hospital

<https://iwaki.hosp.go.jp>

慢



慢性期看護の 魅力をお伝えします

奨学金
制度

● 病院概要／看護の特徴 ●

いわき病院は、重症心身障がい児(者)の専門医療、神経・筋疾患のネットワーク施設として国の政策医療を担い「患者さん本位の医療」「患者さん及び家族の生活を大事にする」「科学的根拠に基づいた質の高い医療の提供」を信条としています。また、医療用ロボットスーツHAL®を使用した福島県での神経難病リハビリテーション実施拠点病院として患者を受け入れております。「患者さん、家族の生活を大切にし患者中心の看護を行います」を理念に掲げ、患者さんが持てる力を最大限に発揮できるよう支援しています。慢性期看護の実践を通して「看護とは？」をじっくり考えることができます。



■ 基本情報

住 所	〒971-8126 福島県いわき市小名浜野田字八合88番地の1		
電 話	0246-88-7101	担 当 者	管理課 庶務班長
E - M a i l	120-iwaki-jinji@mail.hosp.go.jp		
ア ク セ ス	〇公共交通機関／JR常磐線「いわき湯本駅」下車／新常磐交通「小名浜・玉川団地経由イオンモール行」野田」下車(約12分) 〇車／常磐道「いわき湯本」ICから約16分		
病 床 数	154	看 護 師 数	119
勤 務 体 系	3交替制、2交替制	看 護 方 式	PNS方式
寮 ・ 宿 舎	あり	保 育 所	なし

奨学金制度 あり ※P37参照

■ 病棟／診療科

1 病 棟	重症心身障がい児(者)
2 病 棟	重症心身障がい児(者)・ 神経難病に係る療養介護病棟(医療型)
3 病 棟	脳神経内科・内科 外来・手術室

#新人ナースに聞いてみた!

M E S S A G E



患者さん一人一人に寄り添う看護を目指して

私が勤務している病棟には、自分の思いを伝えることが難しい患者さんが多く入院しています。そのため、患者さんの気持ちを理解できるように相手の立場に立って考え看護ケアを行うことを大切にしています。先輩看護師から支援を頂きながら、個性を大切に安全・安楽な看護を提供していきたいと思っています。

more!!
先輩の声

いわき病院を 選んだ理由は?

病院見学時、患者さんや職員に対して看護師が笑顔で接しており笑顔が絶えない明るい病院と感じたためです。

看護師になって 良かったと思う エピソードは?

ケアの後に患者さんから「ありがとう」と言われた時や両親に「頼りにしているよ」と言われた時です。

くじけそうな時、 どう乗り越えて いますか?

先輩や同期に話を聞いてもらい、対処方法や改善方法を一緒に考えてもらっています。

患者さんを守るため
ダブルチェックは確実に!北海道東北グループ管内病院への
就職を希望する方へ

「奨学金制度」を 設けています

国立病院機構では、将来の国立病院機構の病院を担う看護師及び助産師の育成のため、奨学金制度を設けています。

看護師及び助産師を目指して勉強されており、

国立病院機構の病院への就職を 希望する看護学生を対象に、

奨学金を貸与することでその修学を支援しています。

奨学金は、勤務年数に係る要件を 満たすことで返済不要となります。

奨学生を募集している病院は下記のとおりです。

詳細につきましては、各病院へお問い合わせください。



募集施設一覧

list of recruiting facilities

病 院 名	奨学金額(年額)	申 込 先
函館医療センター	600,000円	庶務班長 TEL 0138-51-6281 E-mail 102-shomuhan@mail.hosp.go.jp
帯 広 病 院	600,000円 (入学初年度は720,000円)	管理課長 TEL 0155-33-3155 E-mail 104-shomuhanchou@mail.hosp.go.jp
岩 手 病 院	720,000円	庶務班長 TEL 0191-25-2221 E-mail 111-kanri@mail.hosp.go.jp
釜 石 病 院	660,000円 (入学初年度は860,000円)	管理課長 TEL 0193-23-7111 E-mail 112-syomu@mail.hosp.go.jp
宮 城 病 院	600,000円 (入学初年度は800,000円)	給与係長 TEL 0223-37-1131 E-mail 115-kanri@mail.hosp.go.jp
あ き た 病 院	600,000円 (入学初年度は800,000円)	管理課長 TEL 0184-73-2002 E-mail 116-akitaHP.sy@mail.hosp.go.jp
山 形 病 院	600,000円	管理課長 TEL 023-684-5566 E-mail 117-yamagata-kanri2@mail.hosp.go.jp
米 沢 病 院	660,000円 (入学初年度は860,000円)	管理課長 TEL 0238-22-3210 E-mail 118-shomu1@mail.hosp.go.jp
福 島 病 院	600,000円	管理課長 TEL 0248-75-2131 E-mail 119-kanri@mail.hosp.go.jp
い わ き 病 院	600,000円	庶務班長 TEL 0246-88-7101 E-mail 120-iwaki-jinji@mail.hosp.go.jp

令和9年度採用 看護職員募集案内

募集職種 **看護師・助産師**

採用試験日

A日程 令和8年**5月16**日(土)

B日程 令和8年**5月23**日(土)

※詳細については、募集要項をご覧ください。

資料のご請求・お問い合わせ先



独立行政法人
国立病院機構
National Hospital Organization
北海道東北グループ

〒983-0045 宮城県仙台市宮城野区宮城野2丁目8番8号

TEL 022-291-0413 (医療担当)

FAX 022-297-3915

E-mail 711-jinzai-hokutou@mail.hosp.go.jp

北海道東北グループ看護職員募集

検索



<https://hokuto.hosp.go.jp/>

※北海道東北地区の各病院へリンクできます。